

## Villa unifamiliale

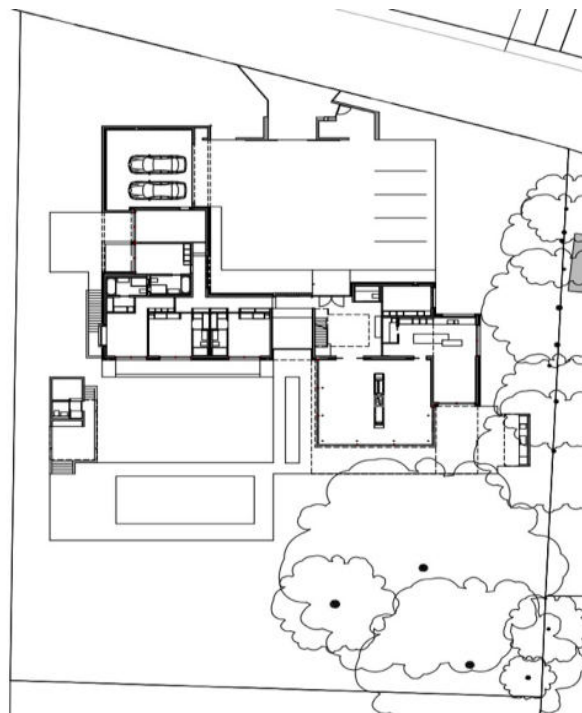
1296 Coppet

Conception du projet 2018-2019  
Début des travaux avril 2020  
Fin des travaux décembre 2022

Maître d'ouvrage Privé  
Architecte Marc LUTHI, Arch. EPFL  
Architecte-paysagiste Denogent SA  
Ingénieur civil FLK Ingénieurs Civils  
Ingénieur CVS Conti et associés

Budget CHF 5'000'000.-

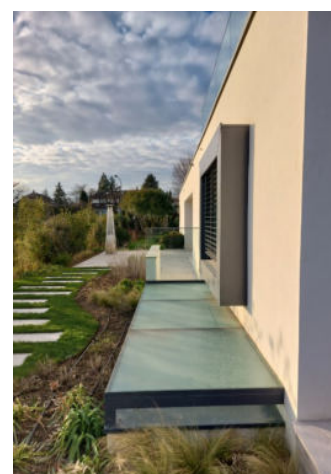
Surface bâtie 574.00 m<sup>2</sup>  
Volume bâti 328.00 m<sup>3</sup>  
Surface utile 521.00 m<sup>2</sup>



## DESCRIPTION DU PROJET

Le projet consiste à traduire - en termes d'architecture - un programme particulièrement ambitieux et exigeant en une villa unifamiliale, propriété d'un couple, parent de trois jeunes adultes et amateur éclairé d'art et de culture.

A cet effet, le Maître d'ouvrage dispose d'un vaste terrain situé sur la bande-limite séparant la zone à bâtir de la zone agricole de la commune. La parcelle, en forme de trapèze rectangle, s'ouvre, sur sa grande base, sur un vignoble s'étalant en pente douce vers le lac et en direction des Alpes dans le lointain, offrant une vue panoramique sur le paysage. Parmi la végétation existante, un majestueux *Arbre de Judée*, aux fleurs roses flamboyantes, illumine le site à la belle saison. Compte tenu de ces éléments paysagers exceptionnels, l'aménagement extérieur de la villa de 2'000 m<sup>2</sup> de surface - incluant une piscine et son *Pool House* - fait l'objet d'un travail confié à un architecte-paysagiste. Une sculpture métallique, qui rappelle les œuvres d'Alexandre Rodchenko (1891-1956), ajoute une touche artistique à la composition du jardin. La place de la voiture est privilégiée à celle du transport public, conforme aux usages dans les zones de villas périurbaines. Ainsi, des places de stationnement pour visiteurs sont prévues en suffisance en complément de celles du garage couvert.



Depuis la route communale, l'accès dans la propriété s'effectue par deux entrées distinctes, l'une pour piétons et l'autre pour les voitures. Ces deux accès donnent directement sur une grande cour extérieure qui, à l'échelle de la villa, sert à la fois de seuil d'entrée et d'espace de distribution. Les dimensions de la cour permettent à la voiture de faire demi-tour sans devoir embrayer la marche arrière grâce à son large rayon de giration. L'espace généré par la cour de réception extérieure et les lamelles de brise-soleil sur la façade attenante rappellent l'atmosphère méridionale des constructions de l'architecte mexicain, Luis Barragán, en particulier son *Centre équestre de San Cristobal* et la *Gilardi House* à Mexico. Le système porteur de la villa relève d'une combinaison entre les structures ponctuelles et linéaires. Elle permet une liberté constructive tout en contraste offrant, d'un côté, la spacieuse salle de séjour et salle à manger, inondées de lumière naturelle et, de l'autre, le bow-window de la chambre à coucher au rez-de-chaussée, véritable "*Tableau vivant*" encadrant le paysage environnant en toute saison. La mise en œuvre de la décoration intérieure et du mobilier sur mesure est effectuée avec le concours d'une décoratrice et d'un ébéniste.

Le projet intègre, sans concession, les contraintes et les critères formulés par le Maître d'ouvrage et s'implante dans le tissu urbain existant en mêlant élégance et discrétion.

