

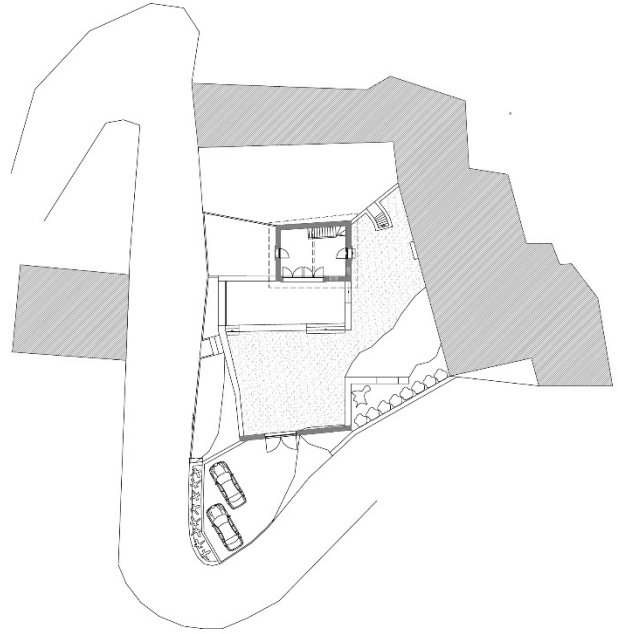
Maison forte
Ruffieux

Conception du projet 2012
Début des travaux janvier 2013
Fin des travaux décembre 2013

Maître d'ouvrage Privé
Architecte Marc LUTHI, Arch. EPFL
Ingénieur civil
Ingénieur CVS

Budget euro 600'000.-

Surface extérieurs 536.00 m²
Volume bâti
Surface utile



DESCRIPTION DU PROJET

La maison forte de la Roche est bâtie du 14^{ème} siècle se trouvant sur les hauteurs de la commune de Ruffieux qui surplombe la vallée du Rhône à l'embouchure du lac du Bourget. Le projet consiste en la transformation complète de l'esplanade se trouvant en contre-bas de la maison forte et la rénovation partielle de l'intérieur de la bâtisse. Le bâtiment et son esplanade se trouve dans une situation exceptionnelle avec une vue qui s'étend sur toute la vallée du Rhône et la fin du massif du Jura symbolisé par le Grand-Colombier.

Sur l'ensemble du site se trouvait la bâtisse principale et en contre-bas une grange d'un volume relativement important datant du 18^{ème} dans un état de délabrement avancé et sans aucune réelle valeur historique ou architecturale. Le parti a été pris de démolir la grange et ainsi de transformer cet espace libéré en une esplanade qui mettrait en valeur le bâtiment original et qui fonctionnerait comme un balcon sur la vallée. Les fondations de la grange ont été conservés comme tracé/ mémoire du bâtiment et permettent de définir de manière subtile un ensemble d'espaces extérieurs de caractères différents. Les murs de l'angle nord de la grange ont été conservés pour en faire une petite cuisine d'été et offrir un espace couvert et ombragé à l'esplanade. Un escalier mène depuis cet espace vers les caves se trouvant dans les soubassements de la grange et dont une partie a été transformée en un garage/ espace de rangement. Depuis le bas le volume arbitrant la cuisine d'été et le garage donne l'impression d'une petite tourelle/ sentinelle protégeant la maison forte.



L'esplanade elle-même a été aménagée en 2 cours, une minérale en prolongement de l'espace de la cuisine d'été et une cour végétale plus spacieuse fonctionnant comme un jardin d'agrément. L'ancienne ouverture principale de la grange a été conservé pour en faire le portail principal de l'esplanade. L'espace résiduel donnant sur la rue a été aménagé pour accueillir quelques places de parking.

Tous les travaux ont été réalisés avec des artisans locaux afin de bénéficier de leur expertise dans la conservation/transformation des structures anciennes. L'utilisation des matériaux a été réduit au minimum essentiel afin de conserver une vision brute/ intemporel de l'ensemble et accentuer la sensation de la mémoire d'un lieu. Les matériaux utilisés sont pour l'essentiel les moellons en pierre existant récupérés sur site, le béton bouchardé et brute de décoffrage pour les éléments structurant, le béton lavé pour la terrasse minérale, les gravillons du Jura pour l'espace de parking/ accueil et le mélèze brute pour la charpente et les parties en bois.

A l'intérieur du bâtiment principal une attention particulière a été apportée dans l'aménagement du salon. Les murs ont été redressés avec la chaux, le sol a été réalisé avec des lames de parquet en chêne et la cheminée a été revêtue avec la pierre de Champdor venant du massif du Jura.

