

### Villa unifamiliale

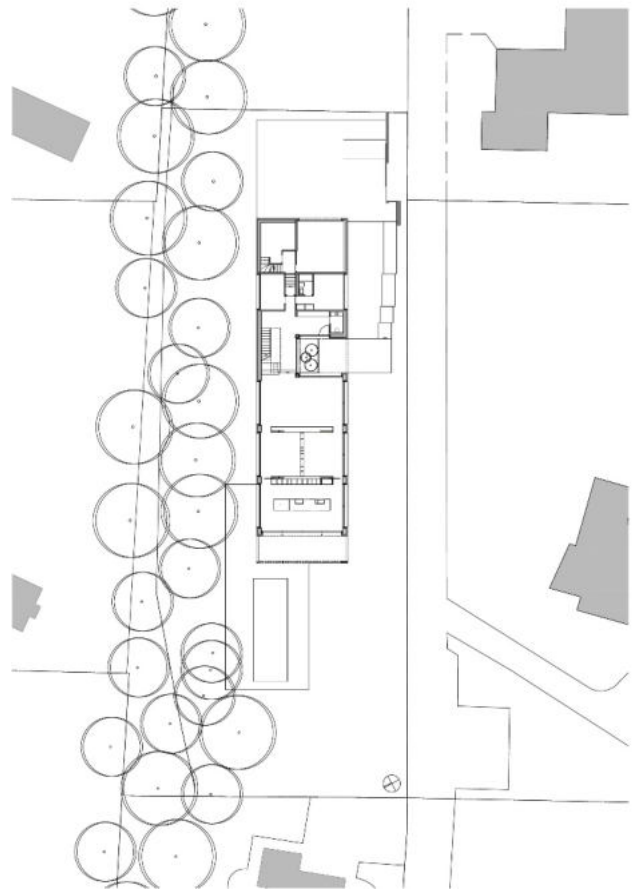
1295 Mies

Conception du projet 2017  
Début des travaux Mars 2018  
Fin des travaux Août 2019

Maître d'ouvrage Privé  
Architecte Marc LUTHI, Arch. EPFL  
Ingénieur civil FLK Ingénieurs Civils  
Ingénieur CVS Conti et associés

Budget CHF 3'000'000.-

Surface bâtie 418.00 m<sup>2</sup>  
Volume bâti 2'660.00 m<sup>3</sup>  
Surface utile 564.00 m<sup>2</sup>



### DESCRIPTION DU PROJET

Le projet consiste en la réalisation d'une villa neuve dans un quartier résidentiel sur une parcelle allongé et en légère situation de pente. L'arrière de la parcelle est bordé par un petit ruisseau et une frange forestière se trouvant en contrebas de la parcelle. Il s'agissait de réaliser une villa avec des espaces intérieurs généreux sur une parcelle dont l'arrière descend en forte pente vers un petit ruisseau entouré d'une frange d'arbres d'un certain âge donnant l'aspect d'une petite forêt. Cette configuration réduisait encore plus la largeur d'implantation à disposition.

Le bâtiment a été implanté en longueur dans la pente de la parcelle avec une cour d'entrée au milieu qui fonctionne comme un point de repère et d'articulation des espaces intérieurs. A l'étage le volume a été partiellement « déconstruit » grâce à des terrasses qui donnent une certaine intimité aux chambres afin de ramener l'échelle du bâtiment à une dimension plus en adéquation avec les constructions environnantes. De larges baies vitrées rectangulaires rythment la façade côté rue et à l'arrière de la villa afin de donner un certain ordre à celle-ci et de connecter les espaces intérieurs avec son environnement tout en donnant une belle qualité de lumière à l'intérieur.



Les espaces de jour se trouvent au rez-de-chaussée et sont traités comme une enfilade d'espaces continus depuis l'entrée jusqu'à la cuisine qui bénéficie d'une ouverture totale sur le jardin et la piscine au fond. Un escalier généreux et aérien relie le rez-de-chaussée à l'étage. Le hall supérieur fonctionne comme une passerelle qui relie la chambre des enfants à celle des parents. Du côté des enfants un corridor entièrement vitrés s'ouvre sur l'alignement des arbres à l'arrière de la parcelle et donne l'impression de se promener dans la canopée de ceux-ci. Une terrasse généreuse prolonge visuellement la chambre des parents et fonctionne comme un jardin suspendu. La terrasse du côté des chambres des enfants donne une certaine intimité à celles-ci par rapport à la rue. Pour éviter des lourds travaux de terrassement et afin de profiter de la déclivité du terrain une mezzanine technique/ de rangement a été insérée entre le garage et les chambres des enfants.

Toutes les finitions intérieures ont été élaborés avec un designer/ architecte d'intérieur. Le parti a été pris de travailler avec des matériaux sobres qui donnent une atmosphère élégante et raffinée à l'intérieur.

